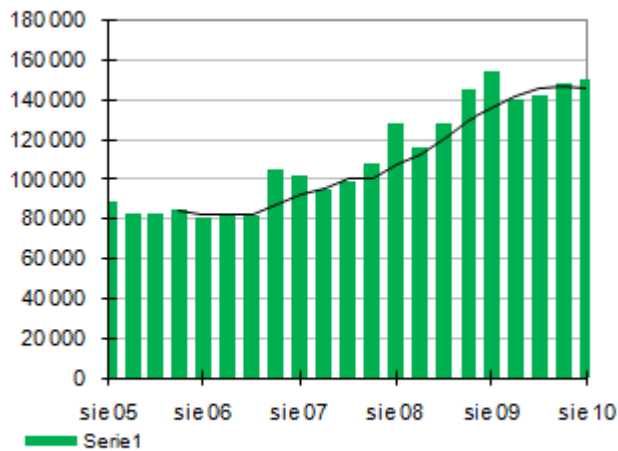


18 sierpnia 2010

Transfery uczestników OFE (sierpień 2010)

Przejrejestrowani członkowie OFE



Źródło: FUNDonline FE, Analizy Online

w 2010 roku zostanie pobity kolejny rekord. Wydaje się jednak, że liczba osób, które zmieniają fundusz emerytalny nie przekroczy poziomu 600 tys.

Wyniki sesji transferowej w sierpniu 2010

fundusz	przyszło	odeszło	saldo
AXA OFE	32 837	-9 452	23 385
Generali OFE	16 276	-5 100	11 176
PKO BP Bankowy OFE	16 120	-5 320	10 800
Nordea OFE	17 496	-9 974	7 522
AEGON OFE	16 980	-10 556	6 424
Allianz Polska OFE	6 210	-4 367	1 843
Amplico OFE	10 930	-10 793	137
OFE WARTA	3 337	-4 954	-1 617
OFE PZU "Złota Jesień"	14 999	-16 892	-1 893
Pekao OFE	412	-3 482	-3 070
OFE Polsat	183	-3 302	-3 119
OFE Pocztylion	2 625	-6 355	-3 730
ING OFE	10 734	-25 445	-14 711
Aviva OFE	942	-34 089	-33 147
razem	150 081	-150 081	0

Źródło: FUNDonline FE, Analizy Online

+11,2 tys. osób. Warto jest zwrócić uwagę, że coraz więcej osób trafia również do PKO BP Bankowy OFE. Jeszcze rok temu fundusz ten był outsiderem pod względem migracji, ale zarówno majowa jak i sierpniowa sesja pokazują, że tendencja uległa odwrócona. W trakcie ostatniego okienka sesji transferowej PKO BP Bankowy OFE pozyskał o +10,8 tys. członków więcej niż stracił, co wśród wszystkich OFE plasuje go na trzeciej pozycji.

Na szarym końcu listy transferowej znajdują się dwie największe instytucje. Nie są one jednak chętne do walki o klienta na rynku wtórnym. Bierna postawa wynika z nowych regulacji prawnych, które mówią o tym, że po przekroczeniu 45 mld złotych aktywów opłata za zarządzanie funduszem emerytalnym jest stała. W związku z powyższym bilans sesji transferowej zarówno w przypadku Aviva OFE (-33,1 tys. osób) oraz ING OFE (-14,7 tys. osób) nie zachwyca. Z biznesowego punktu widzenia takie podejście wydaje się jednak uzasadnione.

Zespół Analiz Online

Akwizycja na rynku wtórnym, za pomocą której PTE walczą pomiędzy sobą o klientów, nie zwalnia tempa. Według najnowszych danych sierpniowa sesja transferowa przyniosła czwarty z rzędu wzrost liczby osób, które dokonały zmiany funduszu emerytalnego. Ponadto, tak jak w dwóch poprzednich latach, bilans wakacyjnej sesji transferowej okazał się wyższy od tych z lutego oraz z maja. Tym razem liczba migrujących osób wyniosła **150,1 tys.**, co w stosunku do poprzedniej sesji oznacza wzrost o blisko **+1,5 tys. osób**. Sierpniowa sesja nie okazała się jednak rekordowa, gdyż najwyższy poziom transferów odnotowaliśmy dokładnie rok temu. W sierpniu 2009 roku liczba migrujących uczestników wyniosła 154,8 tys. osób. W bieżącym roku, tj. po trzech z czterech zaplanowanych sesji, na zmianę funduszu zdecydowało się **440,8 tys. osób**. Wszystko wskazuje zatem na to, że

W trakcie ostatniego okienka transferowego, na migracji członków, skorzystało 7 na 14 pomiotów (AEGON OFE, Allianz Polska OFE, Amplico OFE, AXA OFE, Generali OFE, Nordea OFE i PKO BP Bankowy OFE). Nie było większego zaskoczenia, gdyż po raz kolejny najwięcej członków per saldo przeszło do AXA OFE. Tym razem różnica pomiędzy liczbą osób, która przyszła do funduszu (+32,8 tys.), a liczbą osób, która z niego odeszła (-9,5 tys.) wyniosła +23,4 tys. osób. Co istotne AXA PTE jest liderem rynku wtórnego już od ponad dwóch lat i m.in. dlatego firma jest coraz bliższa zrealizowania swojego celu, którym jest osiągnięcie 1 mln członków do 2012 roku. Na koniec lipca fundusz AXA OFE zarządził aktywami 921,4 tys. osób. Postawiony cel może zatem zostać zrealizowany znacznie wcześniej niż zakładano.

Na drugim miejscu pod względem sierpniowych transferów z wynikiem o połowę słabszym od AXA OFE znalazło się Generali OFE, dla którego bilans wyniósł

Transfery uczestników OFE (sierpień 2010)

18 sierpnia 2010

Spółka Analizy Online jest niezależną firmą analityczną zajmującą się monitoringiem rynku polskich i zagranicznych instytucji zbiorowego lokowania środków: funduszy inwestycyjnych, emerytalnych oraz ubezpieczeniowych funduszy kapitałowych). W zakres analiz rynku funduszy wchodzi między innymi rankingi funduszy, ocena efektywności działań zarządzających oraz analiza ich wpływu na polski rynek finansowy.

Działalności firmy obejmuje również monitoring rynku produktów strukturyzowanych, zmian akcjonariatu polskich spółek publicznych oraz analizę rynku polskich papierów dłużnych.

Niniejsze opracowanie zostało sporządzone wyłącznie w celu informacyjnym zgodnie z najlepszą wiedzą i starannością autorów. Dane wykorzystane przy tworzeniu opracowania pochodzą ze źródeł uważanych przez firmę Analizy Online S.A. za wiarygodne i dokładne, lecz nie istnieje gwarancja, iż są one kompletne i odzwierciedlają stan faktyczny. Opinie zawarte w niniejszym opracowaniu częściowo bazują na wartościach szacunkowych, wyznaczanych zgodnie z metodologią stosowaną przez Analizy Online S.A., które mogą odbiegać od danych rzeczywistych.

Spółka Analizy Online S.A. nie ponosi odpowiedzialności za ewentualne szkody spowodowane wykorzystaniem opinii i informacji zawartych w niniejszym opracowaniu. Niniejsze opracowanie jest przeznaczone do wyłącznego, własnego użytku Klientów spółki Analizy Online S.A., którzy otrzymali je bezpośrednio od spółki Analizy Online S.A.

Publikowanie niniejszego opracowania w prasie, internecie i innych środkach masowego przekazu w całości bądź w części, jak również przytaczanie zawartych w nim opinii wymaga pisemnej zgody spółki Analizy Online S.A.
